

WER? WIE? WAS?

Informationen für Eltern neuer 5.-Klässler

2022/23

Index

A

Abschlussfahrt 15
AG 14, 18
ANGELL News 26
ANGELL TV 26
Angell Wear 20

B

Bauernhofprojekt 15
Berufsorientierung 22
Berufspraktikum 22
Beurlaubung 24
bewegliche Ferientage 11
Bibliothek 23
Bioland 21
Bioteria 9, 17, 21, 25
BoriS-Berufswahlsiegel 22

C

Chorsingen 13

E

Elternabend 16, 21
Elternbeirat 4, 16
Eltern-Lehrer-Chor 13
Elternsprechtage 16
Elternvertreter 4, 16
E-Mail 25
Entlassschein 24
Ernährung 17, 21
Erreichbarkeit 25
Erster Schultag 6
Essen 17, 21

F

Fahrrad parken 8
Ferien 11
Ferienfreizeit 11
Förderverein 5
Formular 5, 6, 13, 18
Freiarbeit 9, 10, 14, 18
Fundsachen 23

G

Ganztagsbetreuung 6, 9, 11, 18
Gesangsunterricht 13
Gesundheit 21
Getränke 17

H

Handynutzung 4, 25
Hausordnung 25

I

Instrumentalunterricht 13

J

Jazz- und Pop-Ensembles 13

K

Klassenfahrten 15
Kontakt 25
Krankmeldungen 24

L

Literaturprojekte 14
LRS 19

M

Medienkompetenz 21
MensaMax 17
Monatskarte 8
Musik 9, 10, 13

N

Nachmittagsbetreuung 18
Nikolaus-Olympiade 12

O

Öffnungszeiten 9
Organisatorisches 7

P

Pädagogische Tage 11
Praktikum 22
Prävention 21
Projektwochen 11

R

Raucherprävention 21
Regiokarte 8
Religionsunterricht 12
Rückentraining 21

S

Sanitätsdienst 20
Schulbücher 7
Schüleraustausch 15
Schülertagebuch 7
Schulgarten 5, 18, 20
Schulorchester 13, 18
Schulpsychologische Beratung 19
Schulweg 8
Sekretariat 7, 8, 24, 25
Snacks 17
Sozialpraktikum 22
Speiseplan 17
Spinde 23
Sportunterricht 12
Sprachreise 15
Studienfahrt 15
Studentafel 9, 10
Suchtprävention 21

T

Terminkalender 26
Theater 14, 18
Theaterabo 14
Tutorien 19

U

Übergang 22
Unterrichtszeiten 9

V

VAG 8
Videos 26

Mobile Telefone - Erfahrungswerte aus den letzten Jahren

Liebe „neue“ Gymnasial-/Realschuleltern!

Ihr Kind kommt in die 5te Klasse und es ist eine aufregende neue Erfahrung. Damit diese Zeit möglichst entspannt und sorgenfrei bleibt, möchten wir Ihnen aus unserer Erfahrung berichten. Denn Ihr Kind wird Ihnen vermutlich etwas anderes erzählen :-).

1. Nicht alle Kinder haben ein Smartphone und das ist auch völlig in Ordnung. Kleiner Tipp: Auch weiterhin gibt es günstige Tastenhandys (ab ca. 20€).
2. Wir empfehlen, keine WhatsApp Gruppen zu bilden, denn diese haben in der Vergangenheit schon zu Mobbing-Situationen geführt. Erlaubt ist WhatsApp erst ab einem Alter von 16 Jahren.
3. Es ist sehr wichtig, dass die Kinder sich erstmal im echten Leben vernetzen.
4. Die Schule bietet Informationsveranstaltungen zur Medienkompetenz für die Eltern an, die sehr hilfreich sind. Wir empfehlen sehr, dieses Angebot zu nutzen.
5. Rein rechtlich ist es so, dass die Eltern das Recht haben zu lesen, was die Kinder schreiben und auch die Verantwortung dafür tragen.
6. Unser Tipp wäre, das Handy abends einfach einzusammeln.

Jede Familie hat eine individuelle Situation und diese muss berücksichtigt werden, es geht lediglich um eine kleine Hilfestellung, die sich als äußerst hilfreich gezeigt hat.

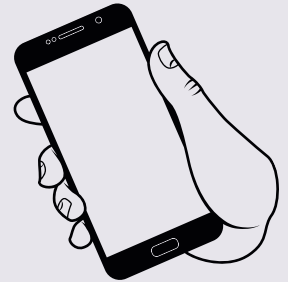
Wir wünschen Ihnen einen guten Start in der neuen Schule!
Ihr Elternbeiratsvorstand

Kontakt: elternbeirat@mz.angell.de

Weitere Informationen ...

... des Elternbeirats finden Sie auf unserer Website. So haben wir dort zum Beispiel **Empfehlungen zum Umgang mit Problemen und Konflikten** zusammengestellt, die sich in der Praxis bewährt haben. Auch **Vorschläge für gemeinsame Ausflüge und Veranstaltungen** gibt es dort.

Elternvertreter*innen finden auf unserer Website eine Vielzahl von Infos und Tipps rund um die Organisation von Elternabenden.



Ziele des Fördervereins

Der Förderverein des Montessori Zentrum ANGELL Freiburg hat folgende Ziele:

- ideelle und materielle Unterstützung der Schulen
- Förderung von Aufenthalten in Landschulheimen und anderen schulischen Unternehmungen
- Förderung des Zusammenhaltes zwischen Schule, Eltern und Ehemaligen

Unsere Aktivitäten

- Finanzierung aller Präventionsveranstaltungen
- Hilfe bei Klassenfahrten und Exkursionen
- Unterstützung der Schule bei unterschiedlichen Projekten wie etwa dem Green Campus Day und bei Investitionen z.B. Brennofen der Fachschaft Kunst, Anschaffung von iPads, Pizzaofen im Schulgarten...
- Ausrichtung des „Elterncafés“ bei Schulveranstaltungen
- Einen Überblick über unsere sonstigen Aktivitäten finden Sie auf unserer Website.

So werden Sie Mitglied

Um Mitglied im Förderverein zu werden, können Sie einfach unser Online-Formular ausfüllen oder uns den ausgefüllten Aufnahme-flyer über das Sekretariat der Schule zukommen lassen. Beides finden Sie auf unserer Website.




Alles neu

Neue Klassenkameraden, neue Lehrerinnen und Lehrer, ein neuer Schulweg – der Wechsel in die 5. Klasse ist für Sie und Ihr Kind mit vielen Veränderungen verbunden.

Auf den folgenden Seiten haben wir einige organisatorische Informationen für Sie zusammengestellt, um Ihnen und Ihrem Kind den Einstieg an unserer Schule zu erleichtern: Wie sieht die Stundentafel aus? Wo kann Ihr Kind zu Mittag essen? Gibt es eine Ferienbetreuung?... und einiges mehr.

Sollten trotz allem Fragen offen bleiben oder sollten Sie Informationen vermissen, wenden Sie sich gerne an die Unternehmenskommunikation unter u-komm@angell.de.

Sie finden im Folgenden bei manchen Punkten Hinweise auf Dokumente und Anmeldeformulare (mit  gekennzeichnet). Alle erwähnten Dateien können Sie auch mit Ihrem Smartphone oder Tablet über die nebenstehenden QR-Codes abrufen. Zudem haben wir sie auf unserer Website gesammelt. Die Übersicht finden Sie unter www.angell-montessori.de/downloads.



Der erste Schultag

Der erste Schultag beginnt um 8 Uhr und endet um 13:15 Uhr. Die ersten vier Stunden verbringen die Kinder mit den Klassenlehrern, die sie mit allem Wichtigem vertraut machen, Organisatorisches klären und sie durchs Haus führen. Die 5. und 6. Stunde übernimmt der Fachlehrer. Nach der 6. Stunde gibt es die Möglichkeit, in der Bioteria Mittag zu essen.

Zudem bieten wir an, dass Ihr Kind im September kostenfrei in die Ganztagsbetreuung (siehe auch S. 15) reinschnuppern kann. Dazu reicht eine formlose Anmeldung mit der Information, wann Ihr Kind teilnehmen möchte. Diese schicken Sie an teamganzttag@mz.angell.de.



Schulbücher

Wie an staatlichen Schulen gilt auch bei uns die Lernmittelfreiheit. Das heißt, unsere Schüler*innen bekommen die Schulbücher leihweise zur Verfügung gestellt. Diese sollten sie pfleglich behandeln, mit einer Schutzhülle versehen (bitte keine Klebestreifen etc. verwenden) und ihren Namen eintragen (Stempel vorne im Buch).

Ausnahmen bilden Lektüren, Arbeitshefte, Atlanten oder Taschenrechner, die wir in der Regel per Sammelbestellung beschaffen.

Für nicht benötigte Bücher und Materialien stehen ab dem Schuljahresanfang Spinde zur Verfügung.

Schülertagebuch

Das Schülertagebuch, das auch Teil des Welcome-Pakets ist, erfüllt mehrere Aufgaben. Für die Schüler*innen ist es Stundenplan und Hausaufgabenheft.

Darüber hinaus ist es ein zentrales Element der Eltern-Lehrer-Kommunikation. Hier können Eltern wichtige Nachrichten für Lehrer*innen vermerken, die dann direkt im Unterricht vorliegen. Und auch die Lehrer*innen können für Eltern Nachrichten ins Tagebuch eintragen.

Sollte das Schülertagebuch einmal verloren gehen, können Sie ein neues im Sekretariat gegen eine Schutzgebühr erwerben.



WebUntis

In WebUntis finden die Schüler*innen alle Stundenpläne und können sie nach Klassen, Räumen oder Lehrer*innen sortiert anzeigen lassen. Auch alle Vertretungsstunden sind hier tagesaktuell und übersichtlich abgebildet, genauso wie Verschiebungen bei den Studienzeiten.

Auch Sie als Eltern sollten sich unbedingt bei WebUntis anmelden. Sie können hierüber die Krankmeldung vornehmen, falls Ihr Kind mal zu Hause bleiben muss. Die Informationen landen dann direkt bei allen betroffenen Lehrkräften. Zudem werden unsere Elternsprechtage ausschließlich über WebUntis organisiert.

Für die Registrierung finden Sie eine Anleitung mit allen wichtigen Informationen auf unserer Website (www.angell-montessori.de/anleitung_webuntis). Sie können das Programm dann über einen gängigen Webbrowser oder die App bequem auf dem Smartphone nutzen.



	JULI 18 Mo.	19 Di.	20 Mi.	21 Do.	22 Fr.
08:00		7c		VB	
08:45		bk			
09:35		L301		K1	
09:50				bk1	
10:35	9a 9b 9c	VB	7b	L301	
10:40	BKZ		bk		9a 9b 9c
11:25	L304a		L304a	BKZ L304a	
11:40					
12:25			11d	5b	8a 8b
12:30					
13:15	M T2	8a 8b BKZ L301	bk	BKZ	BKZ
13:20	T_2.0G		L304a	L304a	L301
14:05					
14:10	8a	6a 6b		K2	VB
14:55	bk	BKZ			
15:00	L304a	L304a		L304a	5b
15:45					BKZ L304a

Der Schulweg

Aufgrund der begrenzten Parkmöglichkeiten sowie aus Umwelt- und pädagogischen Gründen sollten die Kinder den Schulweg selbstständig zurücklegen. Dazu gibt es einfache Möglichkeiten.

Straßenbahn

Direkt vor unserer Schule liegt die Haltestelle **Mattenstraße (Linie 5)**. Ihre Kinder können also problemlos mit der Straßenbahn zur Schule kommen.

Bus

Die VAG bietet jeden Tag zahlreiche Busverbindungen aus dem ganzen Stadtgebiet direkt an unsere Schule. Sie finden sie gebündelt unter www.vag-freiburg.de/fahrplan/schulfahrplaene. Die nächste Bushaltestelle ist die Haltestelle „Rehlingstraße“ der Linie 11.

Bitte beachten Sie, dass sich der Fahrplan der VAG in der Regel zweimal im Jahr ändert

VAG-Monatskarte

Mit einem Elternbrief haben Sie bereits Informationen und Anmeldebögen für das SchülerAbo der VAG zugeschickt bekommen. Wenn Sie das Formular ausgefüllt haben, können Sie es jederzeit in unserem Sekretariat abstempeln lassen. Den Antrag schicken wir dann an die VAG und Ihr Kind kann das ganze Jahr über günstiger im gesamten Netz des öffentlichen Nahverkehrs des RVF (Regio Verkehrsverbund Freiburg) fahren.

Weitere Informationen, auch zum Online-Schülerabo, gibt es auf der Website der VAG.

Fahrrad

Freiburg verfügt über ein mehr als 400 Kilometer langes Radnetz und die Rad-Vorrang-Route FR1 an der Dreisam liegt direkt an unserem Campus. Wenn Ihr Kind sich also sicher im Verkehr bewegen kann, schicken Sie es doch einfach mit dem Rad zur Schule. Wir haben zahlreiche Fahrrad-Parkplätze am Eingangsbereich des Montessori Zentrums oder bei der Dieter-Wetterauer-Halle.

Sollte es einmal tatsächlich nicht anders möglich sein, können Sie Ihr Kind mit dem Auto in einer der Nebenstraßen (Rehling-, Goethe-, Faulerstraße) absetzen oder abholen.

An der Kronenstraße gilt ein absolutes Halteverbot. Wir möchten Sie eindringlich bitten, hier nicht zu halten, um Radfahrer und Fußgänger nicht zu gefährden.



Unterrichtszeiten

Ab 7:30 Uhr ist unser Schulgebäude geöffnet und das Team der Ganztagsbetreuung ist ab 7:45 Uhr da. Der Unterricht an Gymnasium und Realschule beginnt um 8 Uhr. Die erste große Pause haben die Kinder von 9:35 bis 9:50 Uhr, eine zweite große Pause beginnt um 11:25 Uhr und endet um 11:40 Uhr.

Für die 5. Klassen endet der Unterricht in der Regel um 13:15 Uhr. Im Anschluss können sie bis 14 Uhr in unserer Bioteria zu Mittagessen.

Studentafel des Gymnasiums (für Unter- und Mittelstufe • G9)

Fach	Klasse	5	6	7	8	9	10	11
Freiarbeit		8	8	6	6	1	1	1
Deutsch		3	3	3	3	3	3	3
Mathematik		3	3	4	3	3	4	4
Geschichte		-	-	2	1	2	2	1
Religion / Ethik*		2	1	1	1	2	1	1
Sport		3	3	2	2	2	2	2
Englisch		4	3	3	3	3	4	3
2. Fremdsprache		-	4	3	3	3	3	3
Kunst		2	1	2	1	1	-	1
Musik		2	1	1	1	2	-	1
BNT**		2	2	-	-	-	-	-
Biologie		-	-	1	1	-	2	2
Chemie		-	-	-	-	2	2	2
Physik		-	-	-	2	2	1	2
Erdkunde		1	1	1	1	-	2	1
Gemeinschaftskunde		-	-	-	-	1	1	2
Informatik		-	-	1	-	-	-	-
WBS***		-	-	-	1	1	1	
zusätzlich im Kunstprofil		1	1	1	2	2	3	2
zusätzlich andere Profilmächer		-	-	-	3	3	3	3
Summe im Kunstprofil		31	31	31	31	30	31	31
Summe bei anderer Profilmwahl		30	30	30	32	31	31	32

Anmerkungen: Die angegebenen Zahlen sind als Wochenstunden zu verstehen. Durch die unterschiedliche Kurswahl ist die Studentafel für die Kursstufe (Klasse 12+13) hier nicht darstellbar. Abweichungen von der Studentafel sind möglich, z.B. durch die Bündelung eines einstündigen Fachs zu einer Doppelstunde. So kann zum Beispiel das dreistündige Fach „Sport“ in der 6. Klasse im ersten Halbjahr zweistündig und im zweiten Halbjahr vierstündig unterrichtet werden. Durch das Studienkonzeptes können sich ab Klasse 9 weitere Änderungen ergeben.

* Ethik ist ab Klasse 7 wählbar. ** Biologie, Naturphänomene und Technik

** Wirtschaft/Berufs- und Studienorientierung

Stundentafel der Realschule

Fach	Klasse	5	6	7	...	11
Freiarbeit		8	8	6		
.....						
Pflichtbereich						
Religion / Ethik*		1	1	1		
Deutsch		4	4	3		
Englisch		4	3	3		
Mathematik		3	3	3		
Geschichte		-	1	1		
Geographie		1	1	1		
.....						
BNT**		2	2	2	Biologie Physik Chemie	
.....						
Kunst/Musik		2/2	2/1	1/2		
Sport		3	3	3		
Technik/ITG***		1	-	-		
.....						
Wahlpflichtbereich						
Technik/Französisch		-	2	3		
=====						
Summe		31	31	31		

Nach der Mittleren Reife ist der Übergang in Klasse 11 des Gymnasiums am Montessori Zentrum möglich

Anmerkungen: Die angegebenen Zahlen sind als Wochenstunden zu verstehen. Abweichungen von der Stundentafel sind möglich, z.B. durch die Bündelung eines einstündigen Fachs zu einer Doppelstunde. So kann zum Beispiel das einstündige Fach „Kunst“ in der 7. Klasse im ersten Halbjahr zweistündig unterrichtet werden.

* Ethik ist ab Klasse 7 wählbar. **Biologie, Naturphänomene und Technik
***Informationstechnische Grundbildung

Freiarbeit

Die Freiarbeit ist in der Unterstufe von Realschule und Gymnasium zentraler Bestandteil des Unterrichts. Sie wird in der 8. Klasse (Realschule) bzw. in der 9. Klasse (Gymnasium) von den Studienzeiten abgelöst.

Da Freiarbeit an vielen Schulen eingesetzt wird, sich die konkreten Umsetzungen aber stark unterscheiden, haben wir über unser Konzept einen Film gedreht. Darin wird z. B. deutlich, dass Schüler*innen zwar die freie Wahl der Arbeit haben, dass aber Lehrerinnen und Lehrer in ihrer Rolle als Lernbegleiter sehr aufmerksam den Lernfortschritt jedes einzelnen Kindes im Auge behalten und so den Lernerfolg sichern. Das Video finden Sie unter:

www.angell-montessori.de/video



Ferien und bewegliche Ferientage

Am Montessori Zentrum ANGELL gelten die Ferientermine des Landes Baden-Württemberg. Bei den beweglichen Ferientagen orientieren wir uns an den Terminen, die die geschäftsführenden Schulleiter der Freiburger Schulen gemeinsam mit dem Gesamtelternbeirat festlegen.

Ferienfreizeit

Wir bieten in den Sommerferien ein buntes, abwechslungsreiches und aktives Ferienprogramm für Schüler*innen der Klassen 5 bis 7.

Die Angebote der Ferienfreizeit leitet das Team unserer Ganztagsbetreuung. So hat Ihr Kind die Möglichkeit, das Team und unser Haus schon vor Schuljahresbeginn kennenzulernen. Ihr Kind kann während der Ferienfreizeit jeden Tag von 8 bis 17 Uhr bei uns sein. Selbstverständlich sorgen wir auch für das leibliche Wohl. Jeden Tag gibt es ein leckeres Mittagessen oder Lunchpaket aus unserer Bioteria.

Weitere Infos, das Programm und Anmeldemöglichkeiten finden Sie unter www.angell-montessori.de/ferienfreizeit.

Projektwochen

Pro Schuljahr finden zwei Projektwochen statt, eine vor den Herbstferien, die andere vor den Sommerferien. Während die Herbst-Projektwoche in der Regel für Klassenfahrten oder Berufs- und Sozialpraktika genutzt wird, finden an den Projekttagen vor den Sommerferien zahlreiche klassen- und fächerübergreifende Projekte statt, aus denen die Schüler*innen wählen können.

Pädagogische Tage

In der Regel finden unsere Lehrerfortbildungen in der unterrichtsfreien Zeit statt. Eine Ausnahme bilden die pädagogischen Tage, an denen das Kollegium über die Dauer von anderthalb bis zwei Tagen ein umfassendes Thema bearbeitet. Die pädagogischen Tage finden ein- oder zweimal im Schuljahr in der Regel freitags und samstags statt.

Den Termin, an dem dann kein Unterricht stattfindet, stimmen wir mit dem Elternbeirat ab und kommunizieren diesen rechtzeitig.



Religionsunterricht

Der Religionsunterricht findet in den Klassen 5 und 6 konfessionsübergreifend im Klassenverband statt. So nehmen in der Unterstufe alle Schüler*innen am Religionsunterricht teil. Ab Klasse 7 unterrichten wir katholische und evangelische Religion getrennt. Schüler*innen anderer Glaubensrichtungen und Konfessionslose besuchen den Ethikunterricht.

Sportunterricht

Schüler*innen brauchen für den Sportunterricht adäquate Sportbekleidung und Hallensportschuhe.

Kann eine Schülerin/ein Schüler nicht aktiv am Sportunterricht teilnehmen, besteht trotzdem Anwesenheitspflicht und sie/er muss eine schriftliche Entschuldigung vorlegen. Der jeweilige Sportlehrer kann allerdings in Absprache mit dem Klassenlehrer Ausnahmen gewähren. Wenn ein Kind über einen längeren Zeitraum nicht am Sportunterricht teilnehmen kann, bedarf es eines ärztlichen Attests.

Der Sportunterricht findet in der schuleigenen Dieter- Wetterauer-Halle statt, die gleich hinter dem Schulgelände liegt.

Zum Schwimmen gehen wir in der Regel ins naheliegende Faulerbad oder ins Haslacher Schwimmbad (mit der Straßenbahn ab Reiterstraße).

Leichtathletik betreiben wir auf den Anlagen des PTSV Jahn Freiburg (ab Schwabentorbrücke mit der Straßenbahn), wo im Sommer auch der Sporttag (für die 5. bis 11. Klasse) stattfindet. Bitte denken Sie daran, dass Ihr Kind für die Fahrt mit der Straßenbahn einen gültigen Fahrausweis benötigt (Regiokarte oder Geld für Einzelfahrscheine). Sofern eine Einverständniserklärung der Eltern vorliegt, können Kinder auch mit dem Fahrrad fahren.

Jedes Jahr richtet die Fachschaft Sport mit Unterstützung von Oberstufenschülern des Sport-Neigungsfachs die Nikolaus-Olympiade für Schüler*innen der 5. Klassen aus. Jede Klasse meistert sechs spannende Stationen, die als Team zu bewältigen sind. Am Ende des Sport-Vormittags überreicht der Nikolaus allen Klassen Urkunden und der Gewinnerklasse einen Pokal.

Unsere Schule nimmt darüber hinaus jedes Jahr an zahlreichen Schülerwettkämpfen im Rahmen von Jugend trainiert für Olympia (Jtfo) sowie anderen Wettkämpfen teil.




Musik

Instrumentalunterricht

Viele unserer Schüler*innen möchten zusätzlich zum lehrplanmäßigen Musikunterricht ein Instrument erlernen. Bei uns können sie das einfach an der Schule. Sie müssen Ihr Kind also nachmittags nicht erst zum Instrumentalunterricht bringen und wieder abholen. Unsere hauseigene Musikschule mit externen Gesangs- und Instrumentallehrern bietet ein breites Angebot an erlernbaren Instrumenten. Die Lehrer*innen stehen zudem in den Proben des Schulorchesters als Tutoren zur Verfügung.

Folgenden Unterricht bieten wir hausintern an:

- Streichinstrumente: Geige, Bratsche, Cello
- Blasinstrumente: Querflöte, Blockflöte, Trompete, Saxophon
- Sonstige: Klavier, Schlagzeug, Gitarre, E-Gitarre, E-Bass
- Gesang

Um Ihr Kind zum Instrumental- bzw. Gesangsunterricht anzumelden, nutzen Sie bitte das Formular  auf unserer Website.



Chorsingen

Besonders in der Unterstufe genießt das Chorsingen einen hohen Stellenwert. Die Aufführung kleinerer Musicals bietet in vielerlei Hinsicht kreative Gestaltungsmöglichkeiten, beispielsweise bei der Erstellung eines kleinen Bühnenbildes oder bei ersten schauspielerischen Leistungen.

Schulbands

Bei größeren Anlässen sind unsere Schulbands aktiv. Sie gestalten Teile des Weihnachtskonzerts, spielen bei Abschlussfeiern, beim großen Sommerfest und begleiten Theateraufführungen.

Schulorchester

Schüler*innen haben die Möglichkeit, im Schulorchester zu musizieren und Schulveranstaltungen feierlich zu umrahmen. Es kann jeder mitspielen, Grundfertigkeiten auf dem jeweiligen Instrument sollten die jungen Musiker aber mitbringen.

Eltern-Lehrer-Chor

D'aChor, der Eltern-Lehrer-Chor des Montessori Zentrum ANGELL trifft sich regelmäßig zu Proben und gelegentlichen Auftritten. Interessierte können sich per E-Mail an gymnasium@angell.de wenden.



Theater

Theater- und Literaturprojekte sind am Montessori Zentrum ANGELL fester Bestandteil des Unterrichts und des AG-Angebots. Zentraler Punkt unserer Theaterarbeit ist das halbjährige Projekt der 8. Klassen, bei dem die Schüler*innen von der Auswahl des Stücks bis zur Finanzierung ein komplettes Werk auf die Bühne bringen.

Mit zunehmendem Alter gibt es vor allem in AGs die Möglichkeit, Theater zu spielen, andere Stücke anzusehen und sich beim Lesen und Selberschreiben mit Literatur auseinanderzusetzen.



Klasse	Theaterarbeit
5	Im Rahmen der Freiarbeit Schwerpunkte: Darstellendes Spiel; Kennenlernen der verschiedenen Arbeitsbereiche im Theater
6-7	AG und im Rahmen des Deutschunterrichts Schwerpunkt Klasse 6: Gestaltendes Lesen Schwerpunkt Klasse 7: Szenische Interpretation
8	Halbjähriges Theaterprojekt in der Freiarbeit (6 Wochenstunden) sowie Intensivwochen zu Beginn/Ende des Projekts, in denen nur Theater gespielt wird
9-11	AG mit Schwerpunkt Schauspiel, Improvisation und Rollenarbeit Rezeption ausgewählter Inszenierungen Theaterabonnement
K1-K2	Rezeption ausgewählter Inszenierungen Theaterabonnement Ziele: Erschließung und Produktion literarischer Texte (Verstehen), Theaterpraktische Arbeit (Gestalten), Theatertheoretische Kenntnisse (Reflektieren)

Theaterabo

Wir bieten für die höheren Klassen (frühestens ab Klasse 9) in Zusammenarbeit mit dem Freiburger Stadttheater ein Theaterabonnement für Schüler*innen zu vergünstigten Eintrittspreisen an. Die ausgewählten Stücke besprechen wir vor dem Besuch gemeinsam.

Klassenfahrten

Damit sich Schüler*innen kennenlernen und als Klasse zusammenwachsen können, bieten wir für die 5. Klassen bereits im Herbst eine Fahrt ins Landschulheim an. Dazu erhalten Sie rechtzeitig einen Elternbrief mit allen Informationen und Anmeldemöglichkeiten.

Wir bieten darüber hinaus für jede Altersstufe Klassenfahrten und/oder Austauschprogramme an. In der Unterstufe geht es dabei vor allem um die Stärkung des Klassenverbundes und das gemeinsame Erleben. In der Mittel- und Oberstufe rückt das Kennenlernen von fremden Sprachen, Menschen und Kulturen in den Mittelpunkt.

Klasse	Ziel	Kategorie	Für wen?
5	Schluchsee	Landschulheim mit Outdoor-Team-Training	Gymnasium & Realschule
6	Schweiz	Winterprojekt	Gymnasium & Realschule
7	Bodensee/Pfalz	Bodensee-/ Bauernhofprojekt	Gymnasium/Realschule
7/8	Frankreich/ Quetigny (Dijon)	Schüleraustausch	Schüler mit Französisch als 2. Fremdsprache (Gym)
8	England	Sprachreise	Realschule
9	Spanien/Barcelona	Studienfahrt	Schüler aus dem Sprachlichen Profil (Gym)
9	England/Chester	Schüleraustausch	bili-Klasse (Gym)
9	England/Bournemouth	Sprachreise	alle außer bili-Klasse (Gym)
9	Frankreich/Vichy	Schüleraustausch	Schüler mit Französisch als 2. Fremdsprache (Gym+Real)
9	Italien/Rom	Studienfahrt	Schüler mit Latein als 2. Fremdsprache (Gym)
10	wechselnde Ziele	Abschlussfahrt	Realschule
10	Spanien/Ibiza	Schüleraustausch	Schüler aus dem Sprachlichen Profil (Gym)
11	Kanada/Montreal	Schüleraustausch	Gymnasium
K1	Baden-Württemberg	Literaturreise	Gymnasium
K1	Berlin	Studienfahrt	Gymnasium
K2	Barcelona, Prag o. Ä.	Abifahrt	Gymnasium

Das Angebot unserer Fahrten ist Veränderungen unterworfen und wird regelmäßig aktualisiert.

Elternabende

Wir bzw. die Elternvertreter laden Sie zu zwei Elternabenden im Jahr ein. Der erste davon findet innerhalb der ersten zwei Wochen des neuen Schuljahres statt. Über die Termine informieren wir Sie rechtzeitig.

Elternsprechtage

Zweimal im Jahr laden wir alle Eltern zum Elternsprechtage ein. Etwa drei Wochen vor dem jeweiligen Termin erhalten Sie alle Informationen per E-Mail. Darin ist auch ein Link enthalten, um online Termine mit den Lehrerinnen und Lehrern Ihres Kindes zu vereinbaren. Die Schüler*innen haben an diesem Tag keinen Unterricht, um gemeinsam mit Ihnen an den Gesprächen teilnehmen zu können.

Falls während des Tages Betreuungsbedarf besteht, ist auch unser Team der Ganztagsbetreuung vor Ort.

Neben den Elternsprechtagen haben Sie natürlich immer die Möglichkeit, individuelle Gesprächstermine mit Lehrern zu vereinbaren.

Elternvertretung

Beim ersten Elternabend werden die Elternvertreter gewählt. Alle Elternvertreter des Montessori Zentrum ANGELL – also von Grundschule, Realschule und Gymnasium – bilden den Elternbeirat. Der Elternbeirat trifft sich zwei- bis dreimal im Jahr und wählt aus seiner Mitte den Vorstand. Regelmäßige Treffen zwischen Vorstand und Schulleitung sind die Basis für eine konstruktive Zusammenarbeit zwischen Eltern und Schule.

Der Elternbeirat bietet Informationen für Eltern und Elternvertreter im Internet unter www.angell-montessori.de/allgemeines/elternbeirat und informiert regelmäßig über Termine und Entwicklungen an der Schule.



Als Elternvertreter haben Sie die Möglichkeit, die Schule Ihres Kindes intensiv kennenzulernen und aktiv mitzugestalten. Wir freuen uns, wenn Sie diese Möglichkeit wahrnehmen.

Essen in der Bioteria

Unsere Bioteria bietet den Schüler*innenn zwei täglich wechselnde Gerichte zur Auswahl, darunter immer ein vegetarisches. Neben diesen beiden Stammessen können Kinder, Lehrer und Angestellte auch saisonale Salatteller, Wok-Gerichte und einiges mehr auswählen. Unser eigenes, professionell ausgebildetes Küchenteam kocht vorwiegend in Bioqualität mit Zutaten regionaler Anbieter.

In der Zeit von 7:30 bis 8 Uhr und während der beiden großen Pausen gibt es die Möglichkeit, Snacks und Getränke in der Bioteria zu kaufen. Bei der Verkaufstheke befindet sich auch ein Automat, an dem Pfandflaschen zurückgegeben werden können.

MensaMax

In unserer Bioteria nutzen wir das Bestell- und Abrechnungsverfahren von MensaMax. Ihr Kind bekommt dazu von uns einen Chip, den es einfach zum Kioskverkauf oder zum Essen in die Bioteria mitbringt. Auf dem Chip ist Guthaben gespeichert und ihr Kind kann damit sein Essen und den Kioskeinkauf bezahlen. Auch eine Vorbestellung des Essens für die aktuelle Woche ist möglich.

Detaillierte Informationen zur Registrierung, Bezahlung und den Möglichkeiten von MensaMax finden Sie auf dem separaten Infoblatt.




Speiseplan

Unseren Speiseplan finden Sie wochenaktuell auf unserer Website (ganz oben auf der Seite im blauen Balken) oder in der MensaMax-App.



Ganztagsbetreuung und AGs

Durch unser Ganztagsangebot bieten wir eine Betreuung von 7:45 Uhr bis 17 Uhr. Unser Betreuungsteam besteht aus erfahrenen Montessori-Pädagogen und begleitet die Schüler*innen täglich während der Freiarbeit, in der Hausaufgabenzeit und bei Freizeitaktivitäten.

Sie haben die Wahl, ob und wann Ihr Kind nachmittags die Ganztagsbetreuung besucht und ob es zusätzlich an einer oder mehreren AGs teilnehmen möchte. Für beides finden Sie nach den Sommerferien ein Anmeldeformular  auf unserer Website.



Wichtig: Bitte teilen Sie dem Team der Ganztagsbetreuung auf dem Formular die Abholzeiten mit und geben Sie an, ob Ihr Kind auch alleine nach Hause gehen darf.

Folgende Übersicht zeigt exemplarisch das aktuelle AG-Angebot. Ihr Kind wird im neuen Schuljahr aus einem ähnlichen Angebot wählen können.

Sport AGs	Kultur, Natur & Technik AGs
Fußball	Ton-, Licht-, Bühnentechnik
Zirkus	Theater
Basketball	Schülerband
Tennis	Chor
Geräteturnen	Orchester
Taekwondo	Chinesisch
Badminton	Englisch Lab
Crossfit	Politik
Tischtennis	Nachwuxxband
Volleyball	Kunstwerkstatt
Golf	Unicef-Juniorbotschafter
Leichtathletik	Nähen
	Schulgarten

Anmerkungen:

Manche AGs sind erst ab einer bestimmten Klassenstufe wählbar. Bei Fragen hilft Ihnen das Team der Ganztagsbetreuung gerne weiter.



Tutorien

Ein bewährter Bestandteil der Ganztagsbetreuung sind Tutorien für die Fächer Mathematik, Englisch, Französisch und Latein. An festen Tagen bieten wir eine gezielte, fachspezifische Hilfestellung beim Lösen von Fragen und Problemen. Somit steht für die Schüler*innen in diesen lernintensiven Fächern eine zusätzliche, individuelle Unterstützung bereit. In Klasse 5 bis 8 können die Tutorien ausschließlich von Kindern in Anspruch genommen werden, die in der Ganztagsbetreuung angemeldet sind.

LRS

Für Kinder mit einer Lese-Rechtschreib-Schwäche (LRS) bieten wir professionelle Unterstützung durch speziell geschulte und engagierte Lehrer*innen.

Die Arbeit mit speziellen Wortlisten, das Rhythmisieren von Silben und der Einsatz von besonderen Übungsmaterialien in den Förderstunden bringt für viele Schüler*innen die Freude an der Beschäftigung mit Texten zurück und sie gewinnen zunehmend Sicherheit im Lesen und Schreiben.

Die Förderung findet in kleinen Lerngruppen schwerpunktmäßig in den Klassen 5 und 6 statt. Damit wir die Schüler nicht durch zu viele Zusatzstunden belasten, verlegen wir Teile der Förderung in den Unterricht.

Schulpsychologische Beratung

Ganz gleich, ob es sich um größere oder kleinere Schwierigkeiten im Schulalltag, mit Mitschülern oder Eltern handelt: Unser schulpsychologisches Beratungsteam ist kompetente und verständnisvolle Anlaufstelle bei allen Problemen und steht den Kindern regelmäßig mit Rat und Tat zur Seite.



Schulgarten

Mit dem unweit vom Schulgebäude gelegenen Schulgarten bieten wir unseren Schüler*innen eine unmittelbare Auseinandersetzung mit der Natur in vielfältigen Projekten an. Pflanzbeete bestellen, ein Gartenhaus bauen oder Baumhäuser planen: Der Schulgarten bereichert unser Schulleben in vielfältiger Weise.

Schulsanitätsdienst

Der Schulsanitätsdienst besteht aus 25 Schüler*innen der Klassenstufen 7 bis K1. Die extra dafür ausgebildeten und vom Kollegium betreuten Schüler*innen übernehmen nicht nur abwechselnd den Bereitschaftsdienst im Schulalltag, sondern sind auch bei schulischen Veranstaltungen zur Stelle, wie etwa den Sporttagen.

Angell-Wear

Immer zu Beginn des neuen Schuljahres öffnen wir die virtuellen Türen zu unserem Online-Shop, in dem Sie für Ihre Kinder Kleidungsstücke im Angell-Design erwerben können.

Die schicken T-Shirts, Kapuzenjacken und Hoodies aus Biobaumwolle erfreuen sich großer Beliebtheit und sind in vielen Farben und mit kleinem und großem Aufdruck erhältlich.

Mit dem Kauf eines Artikels unterstützen Sie sowohl die Arbeit und verschiedene Projekte der SMV als auch die ANGELL Schulstiftung.

Genauere Informationen erhalten Sie rechtzeitig zu Beginn des Schuljahres.



Kinder stark machen – Gesundheit und Prävention

Viele Gesundheitsprobleme bei Kindern und Jugendlichen sind auf die alltäglichen Lebensumstände zurückzuführen. Zu den häufigsten Ursachen zählt mangelnde Bewegung. Oftmals steht diese zusätzlich in Verbindung mit einer falschen Ernährung.

Beidem wirken wir aktiv entgegen. Zahlreiche AGs am Nachmittag ergänzen den regulären Sportunterricht. Und dass Schüler*innen mittags nicht nur ein leckeres, sondern auch **gesundes Essen** erhalten, ist für uns eine Selbstverständlichkeit. Seit Eröffnung unserer Bioteria setzen wir daher konsequent auf den Einsatz regionaler und saisonaler Erzeugnisse und auf die Vermeidung von Convenience-Produkten. Im Jahre 2012 wurde unsere Bioteria als erste Schulmensa Deutschlands Bioland-zertifiziert.

Neben gesunder Ernährung und Sport kommt der **Suchtprävention** eine entscheidende Bedeutung zu. In der 7. und 8. Klasse finden dazu verschiedene Veranstaltungen statt, z.B. zur **Raucherprävention** an der Uniklinik Freiburg. Ziel ist es, Schüler*innen so in ihrem Selbstbewusstsein zu stärken, dass sie in entscheidenden Situationen „Nein“ sagen können.

Diese Präventionsprojekte werden im Unterricht begleitet, im Fach Deutsch z.B. durch thematisch passende Literatur. Im naturwissenschaftlichen Unterricht befassen sich die Schüler*innen mit der Zusammensetzung und Wirkungsweise von Drogen, im Fach Religion thematisieren sie die Ursachen von Abhängigkeit sowie verschiedene Suchtformen.

Auch zum Thema **Medienkompetenz** finden Veranstaltungen statt, in denen die Jugendlichen den verantwortungsvollen Umgang mit neuen Medien und Risiken beim Gebrauch sozialer Netzwerke kennen lernen.

Die **Prävention sexuellen Missbrauchs** ist uns ebenfalls ein wichtiges Anliegen. Seit vielen Jahren kooperieren wir mit dem Verein Wendepunkt, mit dem wir bereits in der Grundschule ein altersgemäßes Präventionsprogramm durch- und in Realschule und Gymnasium fortführen. Über diese pädagogisch begleiteten Präventionsprogramme informieren wir Sie auf eigens dafür stattfindenden Elternabenden.



Berufsorientierung

Ein wichtiger Bestandteil unserer Ausbildung ist es, Schüler*innen auf das Leben nach der Schule vorzubereiten.

Am **Gymnasium** absolvieren alle Schüler*innen im Rahmen eines ganzjährigen Projektes mindestens zwei Praktika (eine Woche in Klasse 9, eine Woche in Klasse 10). Sie werden von ihren Klassenlehrer*innen betreut und recherchieren in der Projektarbeit verschiedene Ausbildungs- und Studiengänge. Sie suchen sich ihre Praktikumsplätze selbstständig und bewerben sich mit den im Deutschunterricht erarbeiteten Unterlagen.

In der 11. Klasse absolvieren die Schüler*innen ein zehntägiges Praktikum in einer sozialen Einrichtung. Zur Nachbereitung reflektieren sie ihre Erfahrungen und Erlebnisse in einem ausführlichen Bericht.

In der Kursstufe bieten wir zudem drei Berufsinfotage an.

In der **Realschule** erhalten die Schüler*innen ab Klasse 8 die Möglichkeit, sich theoretisch und praktisch mit der Berufswelt auseinanderzusetzen. Neben entsprechenden Unterrichtseinheiten im Fach „Wirtschaft, Berufs- und Studienorientierung (WBS)“ absolvieren die Schüler*innen zwei Praktika: ein Sozial-Jahrespraktikum in Klasse 8 und ein Sozial-Blockpraktikum in Klasse 9.

In Klasse 9 absolvieren die Schüler*innen auch ein zweiwöchiges Berufspraktikum. Dieses ergänzen wir durch zahlreiche Angebote wie z.B. Besuche von Ausbildungsbotschafter*innen, Unternehmensbesichtigungen, einer eigenen Praktikumsbörse, Messebesuchen und einigem mehr.

Die Realschule wurde für ihre Berufsorientierungsmaßnahmen ausgezeichnet und trägt seit 2014 das BoriS-Berufswahlsiegel Baden-Württemberg.

Von der Mittleren Reife zum Abitur

Nach der Mittleren Reife steht motivierten Realschüler*innen ein nahtloser Übergang zum Abitur offen, ohne die Schule wechseln zu müssen. Durch eine zusätzliche 11. Klasse können sie direkt in die Oberstufe an unser Gymnasium wechseln und nach drei Jahren die allgemeine Hochschulreife erwerben.

Der Einstieg in Klasse 11 ist grundsätzlich auch von G8-Gymnasien, Gemeinschafts-, Gesamt- oder Waldorfschulen möglich. Die zusätzlich eingerichtete 11. Klasse bereitet die Schüler*innen durch den Fokus auf die Hauptfächer optimal auf die anschließende Kursstufe vor.



Spinde

Ein voller Schulranzen kann ganz schön schwer sein. Für die Schüler*innen stehen daher Spinde zur Verfügung, in denen Bücher und alles, was nicht ständig zwischen Schule und daheim hin- und her getragen werden muss, seinen Platz findet. Über die Vergabe und Funktion der Spinde finden Sie alle Informationen auf dem beiliegenden Flyer. Die Anmeldung erfolgt über das Internet.

Bibliothek

Den Unter- und Mittelstufenschülern steht eine eigene umfangreiche Bibliothek zur Verfügung. Hier finden sie neben Fachbüchern und Lexika auch eine Vielzahl an altersgerechter Literatur und Zeitschriften. Zusätzlich verfügt jedes Klassenzimmer über Fachbücher, die zur Vertiefung der Lerninhalte und als Nachschlagewerke dienen.

Die Bibliothek können die Kinder natürlich auch im Rahmen der Frei- und Projektarbeit sowie am Nachmittag nutzen.

Die Kinder können Bücher aus der Bibliothek für bis zu zwei Wochen ausleihen und bis zu viermal verlängern.

Fundsachen

Im Schulalltag geht schnell einmal etwas verloren. Wir sammeln die verlorenen Dinge in Fundkisten im Hausmeisterbüro, in den Sekretariaten und beim Team der Ganztagsbetreuung.

Bei Schulveranstaltungen wie dem Tag der offenen Tür oder dem Sommerfest legen wir bis dahin nicht abgeholte Fundsachen aus.

Alles, was auch dort nicht abgeholt wird, geben wir an gemeinnützige, karitative Einrichtungen weiter.



Regeln zur Beurlaubung

Beurlaubungen vom Unterricht können nur in dringenden Fällen gewährt werden. Anträge sind rechtzeitig zu stellen, und zwar

- a) bei bis zu einer Unterrichtsstunde an den betreffenden Fachlehrer
- b) bei bis zu einem Unterrichtstag schriftlich an den Klassenlehrer
- c) ab zwei Unterrichtstagen bzw. bei Ferienanbindung schriftlich an die Schulleitung

Die Anträge sind im Fall a) spätestens am Tag der Beurlaubung, in den Fällen b) und c) wenigstens fünf Tage vorher zu stellen.

Krankmeldung

Kinder, die nicht zur Schule kommen können, müssen möglichst früh, auf jeden Fall vor Unterrichtsbeginn, unter Angabe des Grundes und der voraussichtlichen Dauer **über WebUntis** abgemeldet werden.

Wenn ein Kind unentschuldigt fehlt, kontaktieren wir die Eltern unter der im Sekretariat hinterlegten Telefonnummer.

Wenn Ihr Kind während der Unterrichtszeit erkrankt, gibt Ihnen unser Sekretariat telefonisch oder per Mail Bescheid. Nach Absprache mit den Eltern erhält das Kind im Sekretariat einen Entlassschein. Dieser wird von dem/der Klassenlehrer*in abgezeichnet, bevor das Kind die Schule verlassen kann. Den Entlassschein müssen Sie zu Hause unterschreiben und Ihrem Kind mitgeben, wenn es wieder in die Schule kommt. So ist sichergestellt, dass ein Kind nicht ohne Wissen der Eltern die Schule verlässt.

Bei häufigen Fehlzeiten kann die Schulleitung eine Attestpflicht anordnen.



The image shows a form titled "Entlassschein" (Release Certificate) from the "ANGELL Montessori Zentrum Angelt, Heilberg". The form is tilted and contains the following fields:

Schülerin		Klasse
Datum	Unterrichtsende	Uhrzeit
Grund für die Entlassung		
Entlassungen können nur vom KlassenlehrerIn oder der Schulleitung durchgeführt werden		
Unterschrift des KlassenlehrerIn bzw. Schulleitung		Kontrollnahme der Eltern

Erreichbarkeit und Kontakt

Unser zentrales Sekretariat ist in der Regel montags bis freitags von 7:30 bis 17 Uhr erreichbar. Auch in den Schulferien sind wir (mit leicht verkürzten Zeiten) für Sie da. Die zentrale Telefonnummer ist 0761-70329-0.


Das Sekretariat der Realschule ist täglich von 7:30 bis 13 Uhr unter der Telefonnummer 0761-70329-180 erreichbar.

Unsere E-Mail-Adressen werden nach folgender Systematik erstellt:

Für Lehrerinnen und Lehrer: initial.nachname@mz.angell.de

Für Verwaltungsmitarbeiter/innen: initial.nachname@angell.de

Hausordnung

Sie haben mit den Vertragsunterlagen unsere Hausordnung erhalten. Sie finden sie auch online auf unserer Website. 



Handynutzung

Speziell hinweisen möchten wir darauf, dass die private Nutzung von Handys, Smartphones und Tablets auf dem Schulgelände untersagt ist. Dies gilt auch für die Bioteria und bei schulischen Veranstaltungen wie z. B. Wandertagen und Klassenfahrten.

Eine Ausnahme bildet der dafür vorgesehene Bereich bei den Fahrradabstellplätzen der ANGELL Akademie oberhalb des Pausenhofs, auf dem während der Pausenzeiten die Handynutzung erlaubt ist.

Bei einem Verstoß oder dem Verdacht auf einen Verstoß gegen das Verbot sammeln wir das ausgeschaltete Gerät ein und verwahren es für drei Tage. Im Wiederholungsfall müssen es die Eltern bei der Schulleitung abholen.

Aktuelle Infos und Termine

Damit Sie als Eltern immer auf dem Laufenden sind, finden Sie regelmäßig Neuigkeiten auf unserer Website und auf Instagram. Hier berichten wir über viele Projekte, Veranstaltungen und sonstige Ereignisse am Montessori Zentrum:

www.angell-montessori.de/allgemeines/alle-neuigkeiten

www.instagram.com/angell_montessori_zentrum

Auf unserer Website finden Sie außerdem einen Terminkalender, der alle wichtigen Termine des Schuljahres beinhaltet.

ANGELL TV

Mit unseren Videos geben wir Ihnen direkten Einblick in unseren Schulalltag und spezielle pädagogische Themen. Alle Videos finden Sie unter

www.angell-montessori.de/videos

Das Kleingedruckte

Diese Informationen haben wir auf Grundlage aktueller Daten sorgfältig zusammengestellt. Unsere Schule entwickelt sich jedoch beständig weiter, ebenso die Angebote für unsere Schüler*innen. Daher sind Änderungen vorbehalten.



www.angell.de

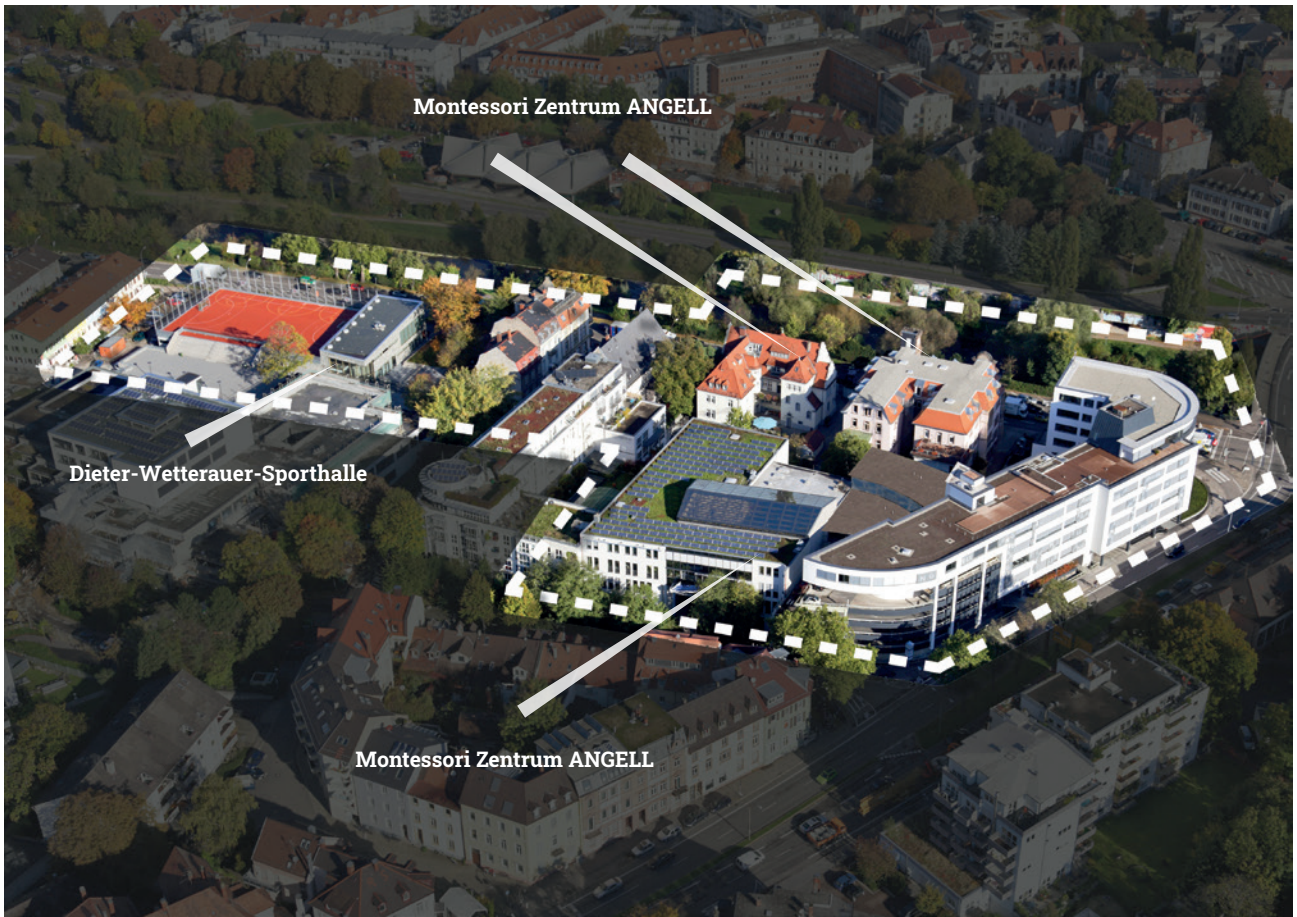


www.instagram.com/angell_montessori_zentrum



www.youtube.com/AngellFreiburg





ANGELL. Mit Freude lernen.

Stand 07/2022



Montessori
Zentrum
ANGELL
Freiburg

Montessori Zentrum Angell Freiburg
Mattenstr. 1 • 79100 Freiburg
0761 70329-0
www.angell.de